



**GP-840GA**  
**Cod. 559590555**

**Telecamera wireless 12 led infrarosso con microfono integrato e batterie ricaricabili  
con ricevitore 4 canali 2.4 GHz con porta USB2.0 e software WinDVR**

**Modello: 805GA / 817GA / 830GA / 832GA / 840GA  
841GA / 842 GA / 812GA / 811 GA / 820GA**

**MANUALE D'USO**



21/09/2007

*I prodotti le cui immagini sono riportate potrebbero subire leggere modifiche senza preavviso*

## INDICE

1. Prodotto .....	2
2. Installazione del driver .....	11
3. Installazione di Microsoft DirectX9 .....	13
4. Installazione del software WinDVR .....	15

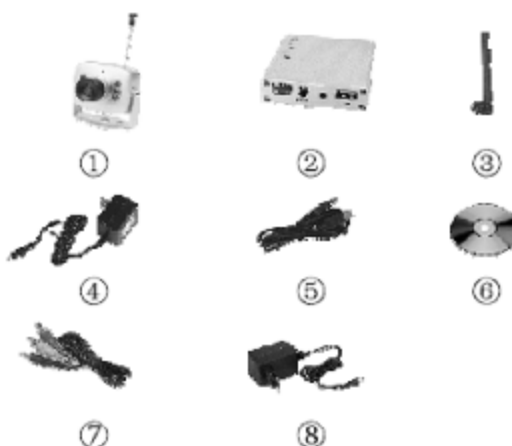
\* Manuale d'uso nel CD-ROM allegato

\* Il prodotto supporta Windows XP / 2000 / NT

\* **ATTENZIONE:** il prodotto è destinato a PC con porta USB 2.0 e non funziona con porte USB 1.1 o versioni precedenti.

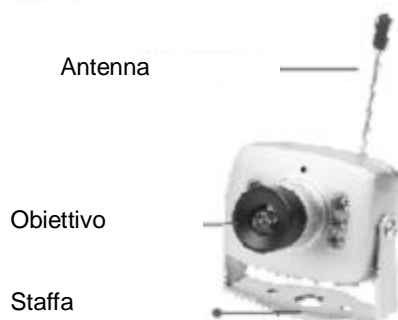
1-1. Elenco delle parti

1. Telecamera senza fili 2.4Ghz x 1
2. Ricevitore senza fili 2.4Ghz x 1
3. Antenna per ricevitore x 1
4. Adattatore per telecamera x 1
5. Cavo USB x 1
6. CD-ROM
7. Cavo AV x 1
8. Adattatore per ricevitore x 1



1-2. Struttura

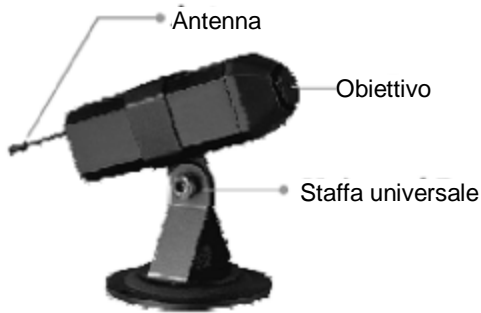
GP-805T



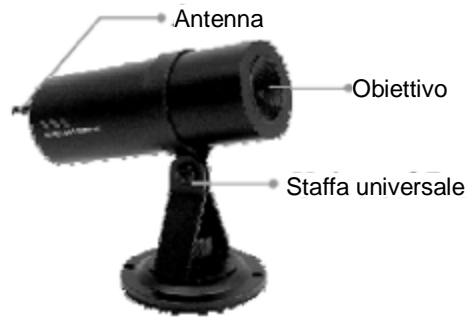
GP-817T



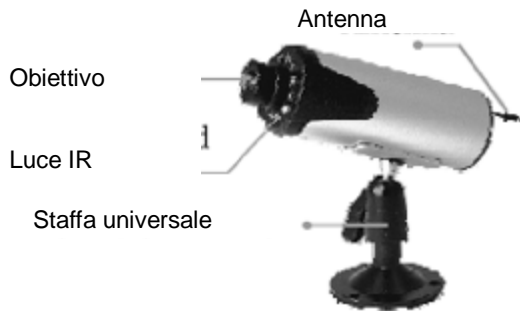
GP-830T



GP-832T



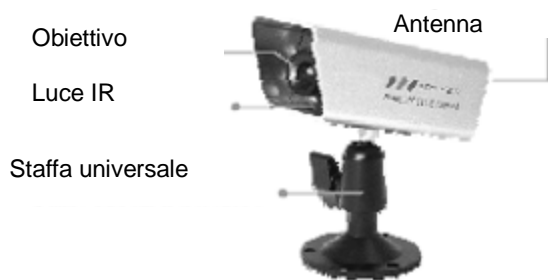
GP-840T



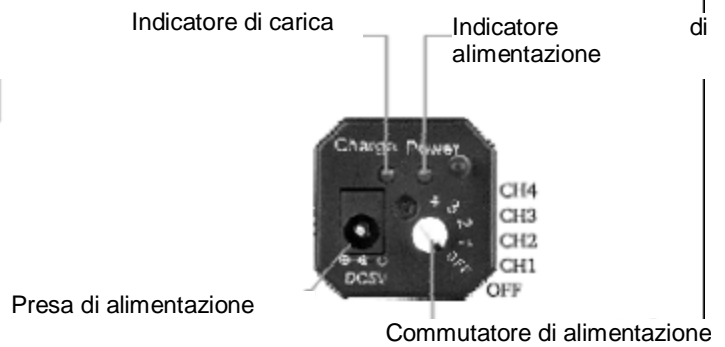
GP-841T



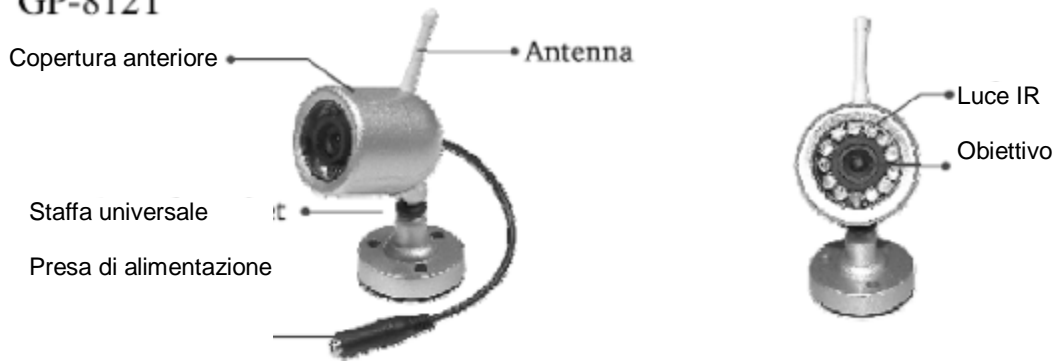
GP-842T



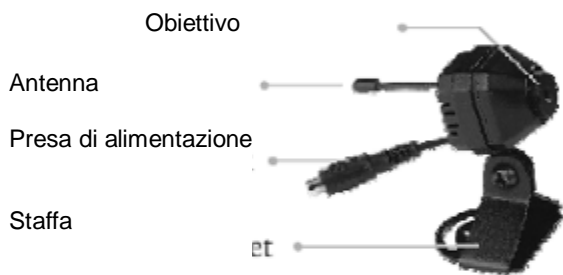
Vista posteriore di GP-83xT e GP-84xT



### GP-812T

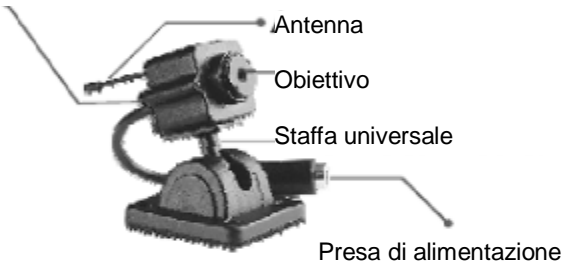


### GP-811T

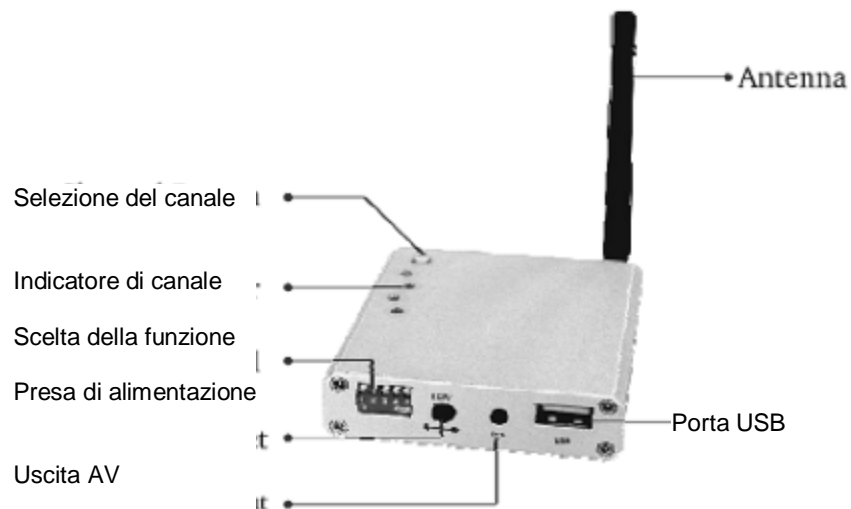


Commutatore di canale

### GP-820T



### GP-722



## 1-3. Dati

	Voce	805GA	811GA	820GA	812GA	817GA
<b>TELECAMERA</b>	Sensore d'immagine	CMOS				
	Pixels	628 x 582 (PAL); 510 x 492 (NTSC)				
	Frequenza di trasmissione	ISM 2,400Mhz – 2,483MHz				
	Potenza di trasmissione	10mW/CE; 2mW/FCC				
	Modulazione	FM				
	Ampiezza di banda	18MHz				
	Alimentazione	+8V <sub>DC</sub>				
	Corrente (max)	80mA	80mA	80mA	80mA (IR OFF) 100mA (IR ON)	80mA (IR OFF) 120mA (IR ON)
	Dimensioni	36 x 28 x 36 (mm)	23 x 23x 23 (mm)	28 x 22 x 24 (mm)	42 x 46 x 57 (mm)	Ø44 x 56 (mm)
	Peso	65g	20g	30g	217g	90g
	Portata reale senza ostacoli (min.)	100m				
	Portata visiva notturna		-	-	7m	3m
<b>RICEVITORE</b>	Frequenza di ricezione	ISM 2,400Mhz – 2,483MHz				
	Demodulazione	FM				
	Antenna	50ohm SMA				
	Sensibilità di ricezione	≤ -85dBm				
	Uscita video	1Vp-p@75ohm, S/N >38dB				
	Uscita audio	1Vp-p@600ohm				
	Corrente (max.)	180mA				
	Dimensioni	78 x 68 x 16 (mm)				
	Peso	200g				
Temperatura di funzionamento	-10°C ~+ 50° / + 14°F ~ + 122°F					
Umidità	85%RH					

	Voce	830GA	832GA	840GA	841GA	842GA
<b>TELECAMERA</b>	Sensore d'immagine	CMOS				
	Pixels	628 x 582 (PAL); 510 x 492 (NTSC)				
	Frequenza di trasmissione	ISM 2,400Mhz – 2,483MHz				
	Potenza di trasmissione	10mW/CE; 2mW/FCC				
	Modulazione	FM				
	Ampiezza di banda	18MHz				
	Alimentazione	+5V <sub>DC</sub>				
	Batteria	Litio				
	Capacità della batteria	500mAh				
	Tempo di ricarica	2 ore				
	Durata	5 ore (IR OFF) / 2 ore (IR ON)				
	Dimensioni	66 x 23 x 23 (mm)	Ø30 x 79 (mm)	Ø30 x 90 (mm)	28 x 28 x 90 (mm)	28 x 28 x 90 (mm)
	Peso	60g	120g	120g	100g	110g
	Portata reale senza ostacoli (min.)	100m				
Portata visiva notturna		-	3m	3m	3m	
<b>RICEVITORE</b>	Frequenza di ricezione	ISM 2,400Mhz – 2,483MHz				
	Demodulazione	FM				
	Antenna	50ohm SMA				
	Sensibilità di ricezione	≤ -85dBm				
	Uscita video	1Vp-p@75ohm, S/N >38dB				
	Uscita audio	1Vp-p@600ohm				
	Alimentazione	180mA				
	Dimensioni	78 x 68 x 16 (mm)				
	Peso	200g				
Temperatura di funzionamento	-10°C ~+ 50° / + 14°F ~ + 122°F					
Umidità	85%RH					

## 1-4 Installazione su PC

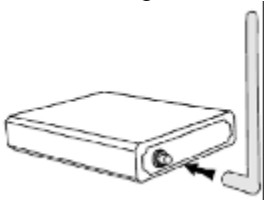
1-4-1. Inserire il CD di installazione nel lettore ed attendere l'avvio automatico:



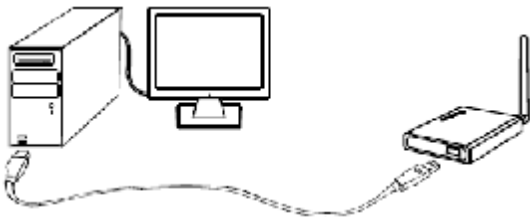
1-4-2. Collegare l'adattatore alla telecamera.



1-4-3. Collegare l'antenna al ricevitore



1-4-4. Avviare il PC. Collegare il ricevitore USB 2.0 al PC con il cavo USB.



1-4-5. La spia di canale si illumina. Premendo l'apposito tasto scegliere il canale corrispondente a quello della telecamera.

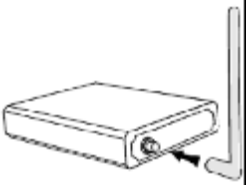


## 1-5 Installazione di monitor/TV

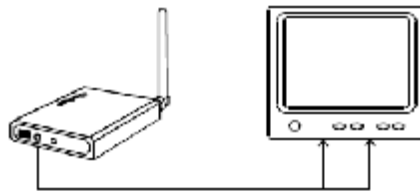
1-5-1. Collegare l'adattatore alla telecamera.



1-5-2. Collegare l'antenna al ricevitore.



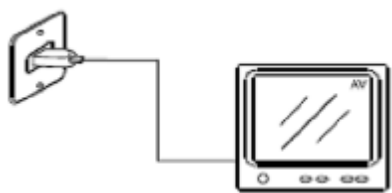
1-5-3. Collegare il ricevitore a un monitor/TV per mezzo del cavo AV (giallo per il segnale video e rosso per il segnale audio).



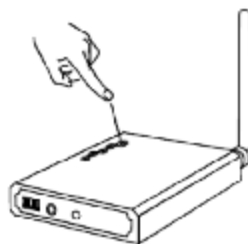
1-5-4. Collegare l'adattatore al ricevitore.



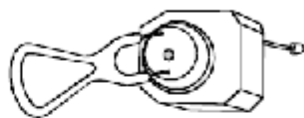
1-5-5. Accendere il monitor/TV e selezionare la funzione AV.



1-5-6. Impostare il canale del ricevitore in modo che esso sia lo stesso della telecamera tenendo premuto il tasto di selezione del canale. Le relative immagini appaiono sul monitor/TV.



1-5-7. Ruotare l'obiettivo per mettere a fuoco l'immagine (per modelli GP-830T, GP-832T, GP-841T, GP-811T e GP-820T).



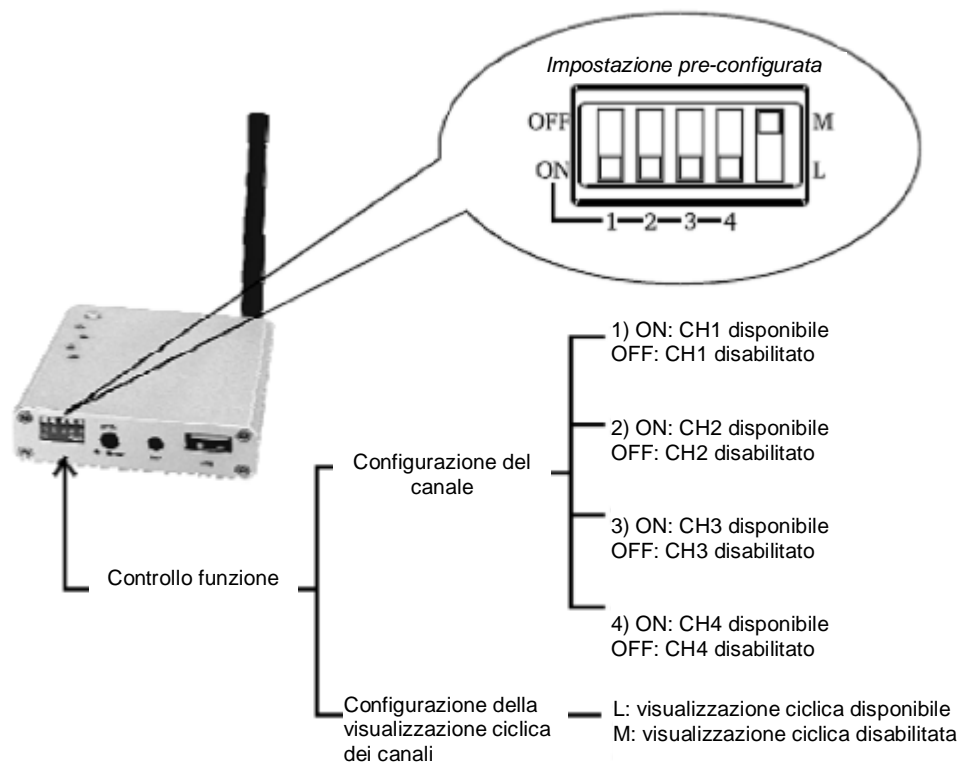
**Nota:** la messa a fuoco della telecamera è pre-configurata all'origine.

1-5-8. Regolare luminosità, contrasto e colore del monitor/TV.



## CONFIGURAZIONE DEL RICEVITORE

Il ricevitore può gestire fino a 4 telecamere contemporaneamente. La scelta della funzione permette l'uso come indicato nei paragrafi seguenti. Il tasto di controllo della funzione ha la precedenza sugli altri comandi.



### **Configurazione del canale**

Spostare i commutatori di canale **1, 2, 3, 4** su **ON** o **OFF** per attivare/disattivare il/i canale/i. Quando un canale è disattivato, esso non sarà selezionabile premendo il relativo tasto; tuttavia, la sua selezione sarà possibile dopo la sua attivazione.

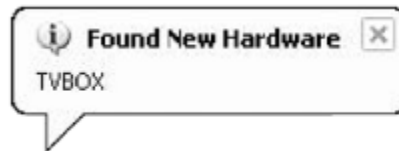
### **Configurazione della visualizzazione ciclica dei canali**

Questo commutatore può essere spostato in posizione **L** o **M** per attivare/disattivare la funzione di visualizzazione ciclica dei canali. Se disattivata, questa funzione impedisce il ciclo, in caso contrario i canali possono essere attivati per mostrare ciclicamente le immagini con frequenza di 5 secondi.

## 2. Installazione del driver

NOTA: tutte le immagini sono riferite al sistema Windows XP. L'installazione del driver per Windows 2000/NT è simile alla procedura per Windows XP.

2-1. Dopo il collegamento del ricevitore USB2.0 al PC, il sistema rileva il nuovo hardware e il seguente messaggio appare sulla barra inferiore.



2-2. Dalla finestra "Found New Hardware Wizard" scegliere la seconda voce e selezionare **Next** per proseguire.



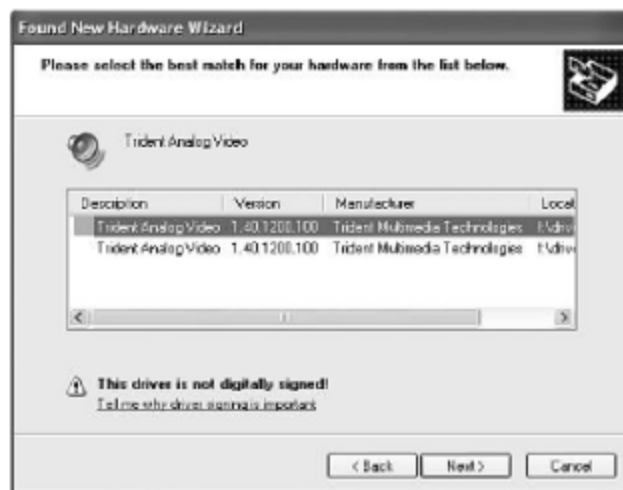
2-3. Dalla finestra seguente selezionare "Search removable media (floppy, CD-ROM.)" e "include this location in the search".



2-4. Selezionare **Next** ed attendere qualche secondo fino alla visualizzazione della finestra seguente:



2-5. Il sistema rileva due driver chiamati "Trident Analog Video". Il primo serve per Windows XP ed il secondo serve per Windows 2000. Selezionare il driver secondo il sistema operativo in uso e cliccare "Next" per proseguire.



2-6. La finestra "Hardware Installation" avverte che "Trident Analog video" non ha superato la prova Windows Logo testing. A questo punto appare la guida. Selezionare "Continue anyway" per proseguire e selezionare "STOP installation" per annullare l'operazione.



2-7. Scegliendo "Continue Anyway" il programma "Trident Analog Video" sarà installato.



2-8. La finestra riportata sotto appare al termine dell'installazione. Selezionare Finish per concludere l'operazione.




2-9. La finestra di dialogo appare mostrando "Your new hardware is installed and ready to use."



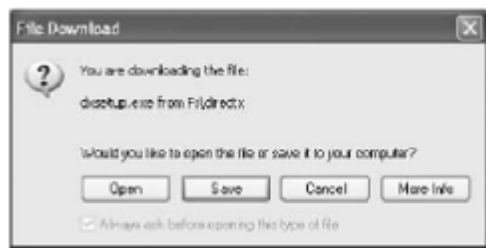
### 3. Installazione di Microsoft DirectX9

Se il sistema in uso non è dotato di DirectX9 sarà necessario procedere all'installazione, altrimenti tralasciare questa sezione e passare a quella successiva.

3-1 . Passare alla finestra di installazione selezionando il tasto  per configurare Microsoft DirectX9.0



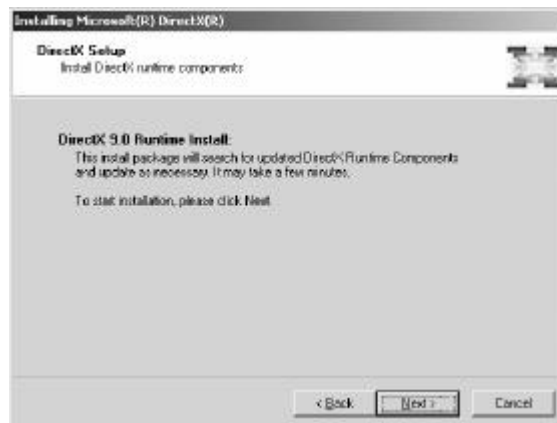
3-2. Nella finestra “File download” selezionare **Open** per continuare.



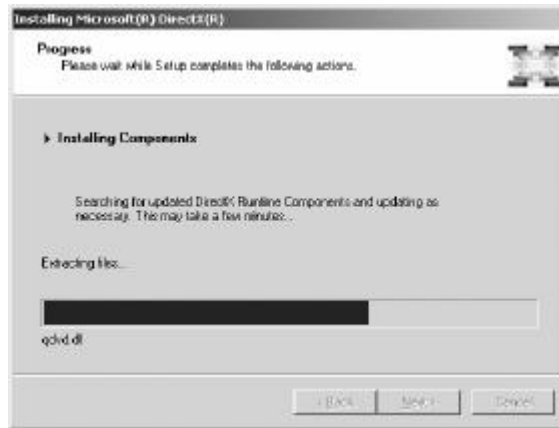
3-3 . Nella finestra di benvenuto leggere l'accordo di licenza ed accettare per proseguire scegliendo “I accept the agreement “ e Next.



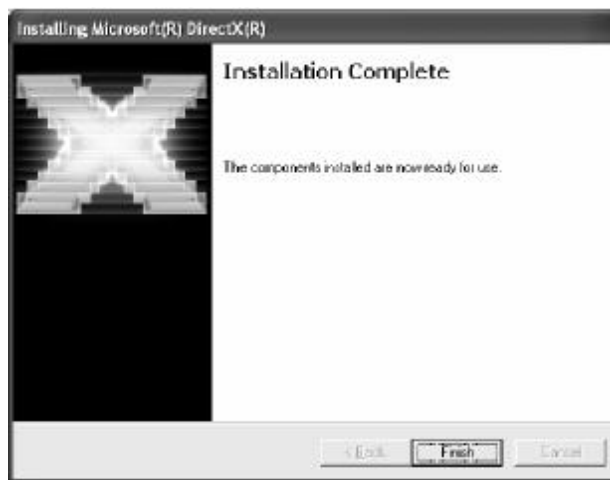
3-4 . Nella finestra dei componenti selezionare **Next** per avviare l'installazione.



3-5 . Attendere l'installazione dei componenti di Microsoft DirectX9.0.



3-6 . DirectX9 dovrà riavviare il PC per completare l'installazione. Salvare ogni lavoro e chiudere tutte le applicazioni, quindi selezionare Finish per riavviare il PC:



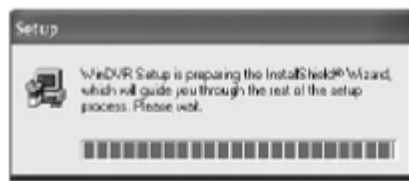
ATTENZIONE: salvare tutti i lavori prima di selezionare Finish.

#### 4. Installazione del software WinDVR

4-1 . Selezionare  per tornare alla finestra di installazione.



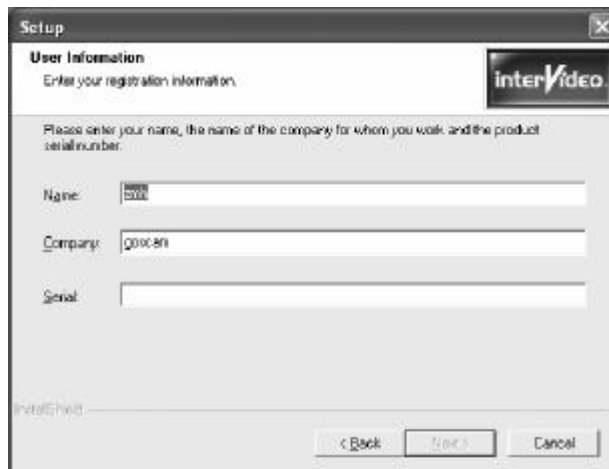
4-2 Attendere che il programma di installazione mostri la seguente finestra.



4-3 . Selezionare **Next** per continuare.



4-4. Immettere Nome, Società e Numero di serie del prodotto che si trova nella confezione. In assenza del numero di serie l'installazione non può proseguire.



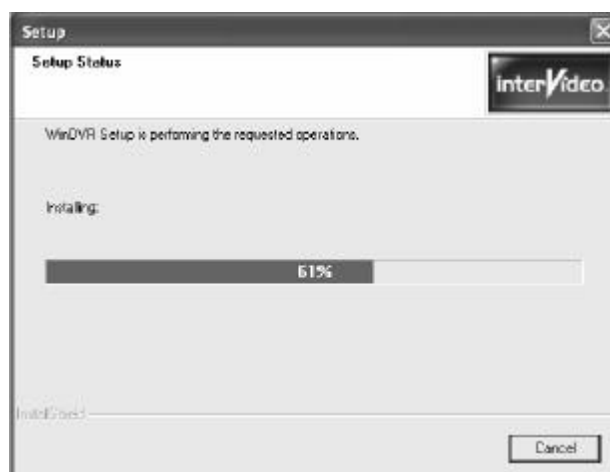
4-5 . Selezionare il percorso di installazione scegliendo "**Browse**" e quindi selezionando una cartella. Selezionare **Next** per continuare.



4-6 . Le icone del programma saranno aggiunte alla cartella dei programmi. È possibile indicare un nuovo nome di cartella o selezionarne una esistente. Selezionare **Next** per continuare.



4-7 . Nella finestra di configurazione attendere l'installazione di WinDVR:



4-8. Fare doppio click sull'icona di **InterVideo** WinDVR per avviare il programma.



4-9 Premere F1 per visualizzare l'aiuto e leggere attentamente prima di usare il programma WinDVR.

**INFORMAZIONI IMPORTANTI PER L'UTENTE AI SENSI DELLA DIRETTIVA "RAEE" 2002/96/CE E SUCCESSIVA MODIFICA 2003/108/CE SUI RIFIUTI DI APPARECCHIATURE ELETTRICHE ED ELETTRONICHE**

Ai sensi della Direttiva "RAEE" 2002/96/CE e successiva modifica 2003/108/CE questa apparecchiatura viene contrassegnata con il seguente simbolo del contenitore di spazzatura su ruote barrato:



Per un futuro smaltimento di questo prodotto, informiamo il nostro spettabile utente di ciò che segue.

- E' vietato smaltire questa apparecchiatura come un comune rifiuto urbano: è necessario rivolgersi ad uno dei Centri di Raccolta RAEE (Rifiuti di Apparecchiature Elettriche ed Elettroniche) Autorizzato e predisposto dalla Pubblica Amministrazione.
- E' possibile consegnare ad un negoziante questa apparecchiatura per il suo smaltimento all'atto dell'acquisto di una nuova apparecchiatura dello stesso tipo.

La normativa sopra citata, alla quale rimandiamo per ulteriori dettagli o approfondimenti, prevede sanzioni in caso di smaltimento abusivo dei RAEE (Rifiuti di Apparecchiature Elettriche ed Elettroniche).



Distribuito da:



**Melchioni Elettronica S.p.A.**  
Via P. Colletta, 37 - 20135 Milano - Italy  
tel. 02.5794397 - fax 02.5794320  
[www.melchioni.it](http://www.melchioni.it)



## WinDVR

Software per PC abbinato al ricevitore 2,4GHz modello GP-722 con porta USB2.0

### MANUALE D'USO



21/09/2007

*I prodotti le cui immagini sono riportate potrebbero subire leggere modifiche senza preavviso*

## INDICE

Parte 1. GP-723 requisiti di sistema .....	2
Parte 2. GP-723 installazione del driver .....	2
Parte 3. Installazione di Microsoft DirectX9 .....	5
Parte 4. Installazione del software WinDVR .....	6
Parte 5. Configurazione iniziale .....	9
Parte 6. Introduzione all'unità WinDVR .....	10
Parte 7. Uso di WinDVR.....	14

## Parte 1. GP-723 requisiti di sistema

### Requisiti di sistema:

- . Microsoft Windows 2000 / Windows 2000 server / Windows XP SP2
- . CPU: Pentium 1.5GHz o superiore
- . Memoria: min. 128MB
- . Scheda grafica VGA min. 32MB
- . Scheda audio
- . CD-ROM
- . Porta USB 2.0

**Attenzione:** l'apparecchio è destinato solo a computer con porta USB 2.0 e non funziona con porte USB 1.1 o precedenti. Per il collegamento con USB 1.1 è necessario installare un commutatore PCI→USB 2.0.

## Parte 2. GP-723 installazione del driver

- 1 . Inserire il Cd di installazione nell'unità di lettura,



- 2 . La seguente schermata appare automaticamente.



- 3 . Collegare l'unità GP-723 al PC come da figura 1 e la finestra "Found New Hardware" appare come illustrato in figura 2:

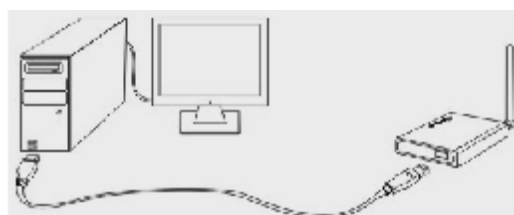


Figura 1



Figura 2

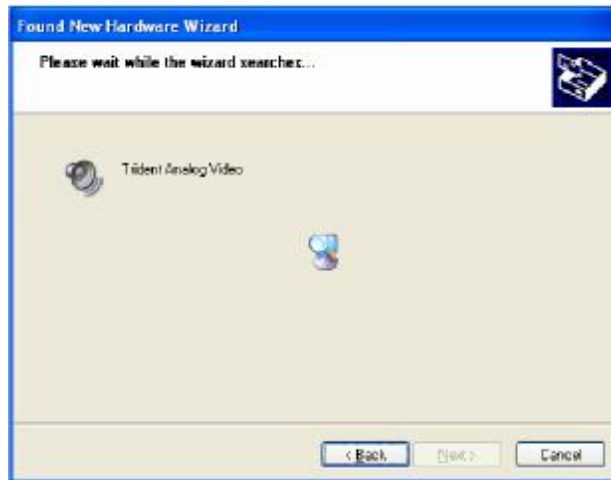
4 . Dalla finestra “Found New Hardware Wizard” scegliere la seconda voce e selezionare **Next** per proseguire.



5. Dalla finestra seguente selezionare “ Search removable media (floppy, CD-ROM.)” e “include this location in the search”



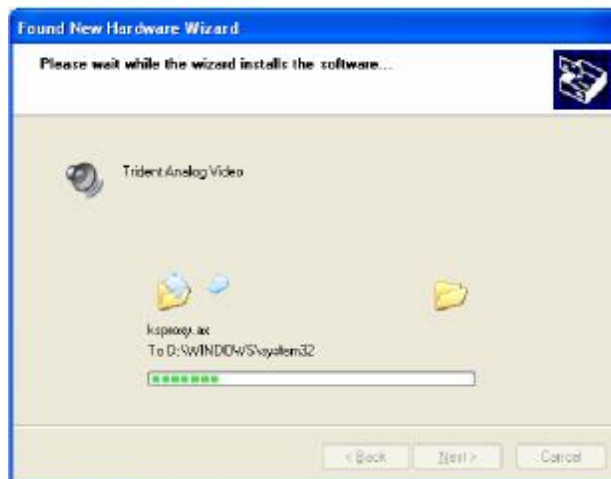
6. Selezionare Next ed attendere qualche secondo fino alla visualizzazione della finestra seguente:



7. A questo punto appare la guida. Selezionare “Continue anyway” per proseguire.

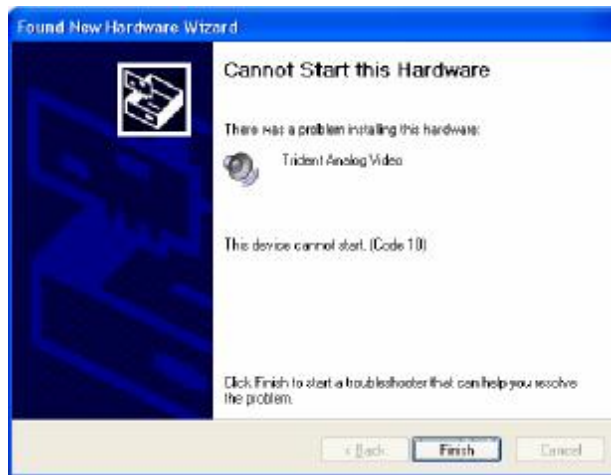


8. La finestra seguente mostra l'installazione del software:



8. Selezionare Finish per concludere l'installazione.

**Nota: se il computer è dotato di porta USB 1.1, l'installazione del driver non sarà completata e il messaggio “cannot start this hardware” apparirà sul video:**



### Parte 3. Installazione di Microsoft DirectX9

Se il sistema in uso non è dotato di DirectX9 sarà necessario procedere all'installazione, altrimenti tralasciare questa sezione e passare a quella successiva.

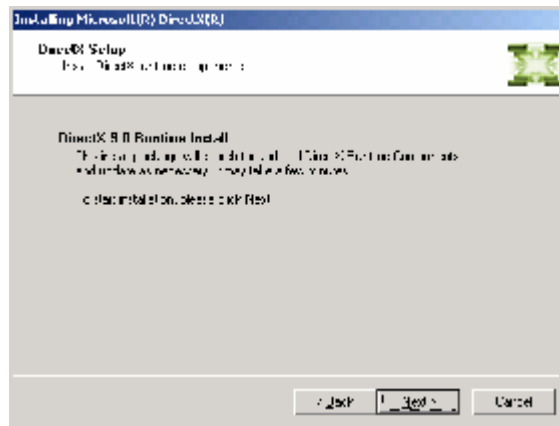
1 . Nella finestra di installazione:



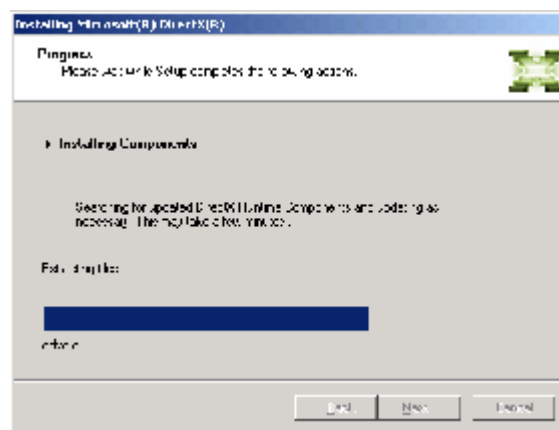
2 . Selezionare **DirectX 9**. Nella finestra *installing Microsoft(R) DirectX(R)* scegliere "I accept the agreement" selezionare Next per proseguire.



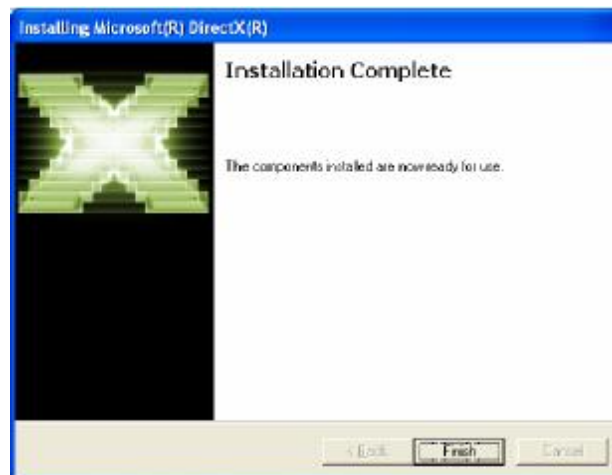
3 . Nella finestra *DirectX Setup*, selezionare Next per proseguire.



4 . Finestra di avanzamento dell'installazione.



5 . Installazione completata.

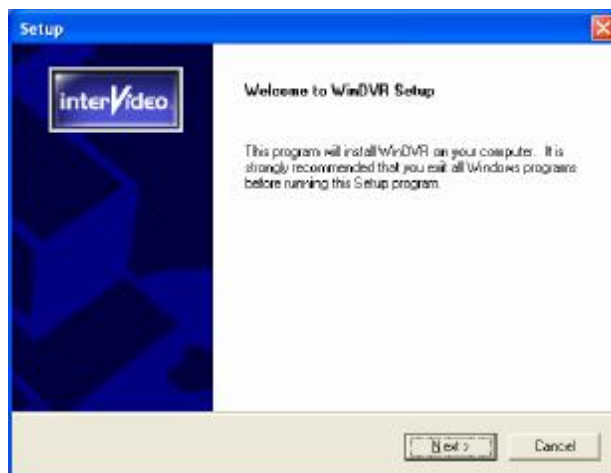


#### Parte 4. Installazione del software WinDVR

1 . Finestra di installazione :



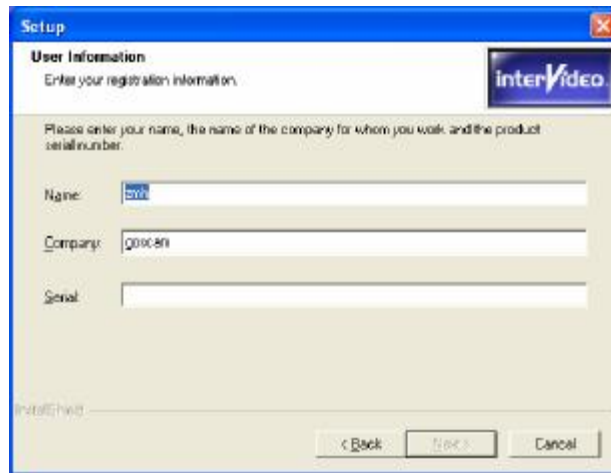
2 . Selezionare WinDVR per visualizzare la seguente finestra



3 . Selezionare Next per visualizzare l'accordo di licenza.



4. Selezionare Yes per visualizzare la finestra con le informazioni dell'utente:



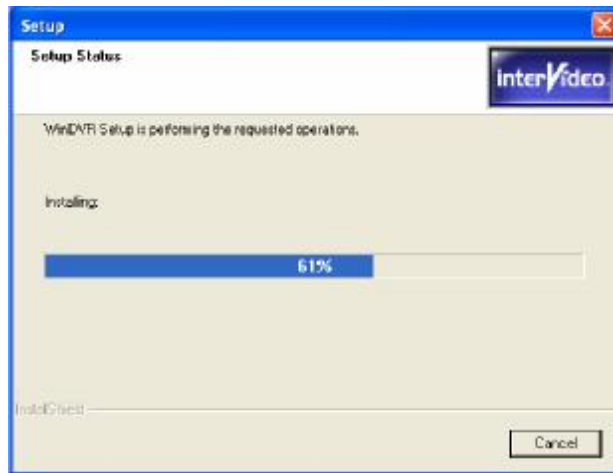
5 . Immettere Nome, Società e Numero di serie del prodotto che si trova nel CD di installazione, quindi selezionare Next per proseguire.




6 . Selezionare il percorso di installazione e selezionare Next per visualizzare la finestra *Select Program Folder*.




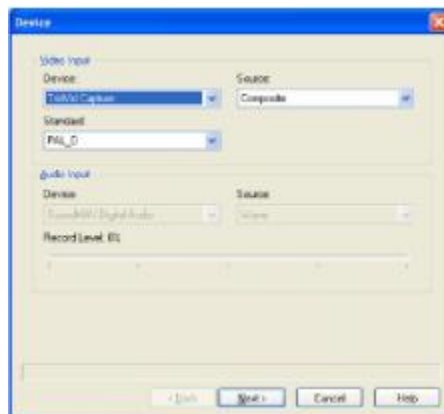
7 . Selezionare Next, per visualizzare la finestra *Setup Status*:



8 . Selezionare Next per completare l'installazione. L'icona WinDVR  di collegamento appare sul desktop e nella cartella "InterVidio WinDVR" all'interno di "Program" nel menu "Start".

### *Parte 5. Configurazione iniziale*

1 . La finestra della procedura guidata appare automaticamente solo alla prima apertura del programma WinDVR. Questa procedura guida l'utente attraverso le proprietà di ogni configurazione per un utilizzo semplice del programma. Selezionare il tasto **attribute**  per visualizzare la relativa finestra di dialogo. Questa è composta da diverse schede, ciascuna delle quali con configurazione specifiche.



#### **Video input:**

##### **Equipment**

Selezionare l'apparecchio nell'elenco a discesa. Nell'esempio è stata scelta l'unità GP-723, collegata al PC.

##### **Source**

Selezionare Composite.

Standard:

Selezionare il tipo di monitor.

#### **Audio input:**

##### **Equipment**

Selezionare il dispositivo audio. La pre-selezione è configurata sulla scheda audio installata nel PC.

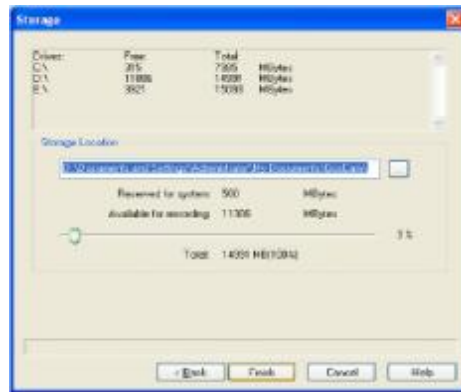
##### **Source**

Applicare le configurazioni pre-impostate.

##### **Record level**

Determinare il volume del file registrato.

2. Selezionare Next per proseguire e visualizzare la finestra "Storage". La pagina delle relative proprietà permette di assegnare la quantità di spazio e la posizione per la memorizzazione dei programmi registrati e delle immagini fisse riprese dall'apparecchio. La posizione pre-configurata è: C:\My Documents\My Videos. Usare il tasto per scorrere l'unità e il percorso di destinazione in cui si desidera memorizzare i programmi registrati e le immagini. Quindi, utilizzare il cursore per impostare la dimensione massima di spazio su disco da destinare ai file registrati. La quantità totale del tempo di registrazione è limitata dalla quantità di spazio disponibile su disco. Regolare la qualità della registrazione in modo da avere maggiori dati nello spazio disponibile. La sezione superiore della pagina fornisce un riassunto delle unità del sistema e dello spazio disponibile.



5. Selezionare **Finish** per chiudere la finestra. A questo punto le immagini ricevute dall'unità GS-723 sono visibili nella finestra WinDVR.



## Parte 6. Introduzione all'unità WinDVR

### 1 . Pannello di controllo

. Il pannello di controllo appare come segue e tutte le funzioni sono disponibili.



. Durante la registrazione il pannello appare come segue:



. Durante la riproduzione il pannello appare come segue:



## 2 . Funzioni del pannello di controllo

### Tasti



Uscita e riduzione a icona del pannello di controllo.



Uscita – Chiusura dell'applicazione



Registrazione – Avvio della registrazione TV e relativa codifica in formato MPEG-2.



Riproduzione – Avvio della riproduzione del programma registrato.



Arresto – Arresto della funzione attiva (es. registrazione, riproduzione, sfasamento temporale, etc.)



Pausa – Sospensione della funzione attiva (es. riproduzione, programma TV in diretta, registrazione, etc.)



Cattura immagine – Cattura le immagini ferme del programma corrente.



Dettaglio e panoramica – Dettaglio di un'immagine dello schermo e relativa panoramica.



Allarme– Impostazione dell'allarme.



Impostazioni– Apertura della finestra relativa alle impostazione del programma.



Aiuto in linea – Apertura della guida in linea in formato HTML.



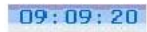
Situazione della funzione in atto e della configurazione selezionata .



Visualizzazione della data locale.



Visualizzazione del tempo del filmato.



Visualizzazione dell'ora locale.



Audio



Esclusione del suono – Esclude o ripristina l'audio.



Volume – Aumento o diminuzione del volume.



Barra di controllo della registrazione



Avvolgimento del programma corrente



Avanzamento rapido del programma corrente



Capitolo precedente – In caso di riproduzione di programmi con capitoli, questo tasto permette di passare al capitolo precedente.



Capitolo successivo - In caso di riproduzione di programmi con capitoli, questo tasto permette di passare al capitolo successivo.



Canale 1



Canale 2



Canale 3



Canale 4



Scansione del canale

### 3 Menu di riproduzione (Play)



**Canali aggiuntivi:** Camera1, Camera2, Camera3, Camera4

**Multi Camera:** visualizzazione a scansione di 4 canali.

**Multi Camera Time:** configurazione del tempo di intervento, 3 secondi, 6 secondi, 9 secondi, 12 secondi o 15 secondi.

**Aspect Ratio** – accesso al sub-menu del tipo di visualizzazione:

. At will - qualsiasi dimensione.

. 4 x 3 - 320 x 420.

. 16 x 9 - dimensione standard o schermo ampio.

**Screen size** - accesso al sub-menu per le dimensioni dello schermo:

. Original Size - 320 x 240.

. Double Size - 640 x 480.

. Schermo pieno

**Panel Display** – accesso al sub-menu per il pannello di controllo:

. Always – Attivazione del pannello nascosto.

. Hidden – Nasconde il pannello.

**OSD** - Attivazione o disattivazione della funzione “screen display” (visualizzazione).

**Always On Top** – L’interfaccia video e il pannello di controllo sono sempre visibili sullo schermo.

**Display Setting** – Apertura della finestra di configurazione degli attributi di visualizzazione.

### Menu Record (Registrazione)



**Start Recording** – Avvio della registrazione.

**Record Setting** – scelta delle impostazioni per la registrazione.

**Schedule Setting** – Scelta delle impostazioni per la programmazione.

**Save to Path** – Scelta delle impostazioni di salvataggio.

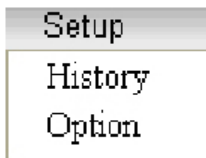
### Menu Alarm (sveglia)



**Start Alarm** – Attivazione della sveglia.

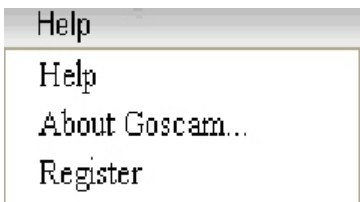
**Alarm setting** – Scelta delle impostazioni per la sveglia.

### Menu Setup (configurazione)



**History** – Scelta delle impostazioni per la cronologia.  
**Option** – apertura della pagina di configurazione.

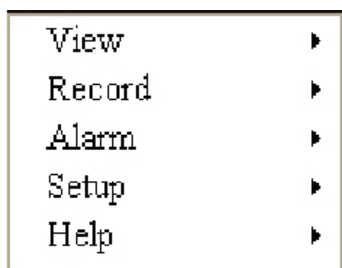
#### Menu Help (Aiuto)



**Help** – apertura del manuale informato elettronico.  
**About WinDVR** – Accesso alle informazioni sul software.  
**Register** – Apertura della pagina per la registrazione in linea del programma.





#### 4 . Tasto destro

In qualsiasi momento durante l'esecuzione del programma WinDVR è possibile portare il cursore sulla finestra di visualizzazione e premere il tasto destro per avere il seguente menu. I comandi in questi menu sono gli stessi dell'interfaccia di riproduzione WinDVR. (vedi sezione precedente).



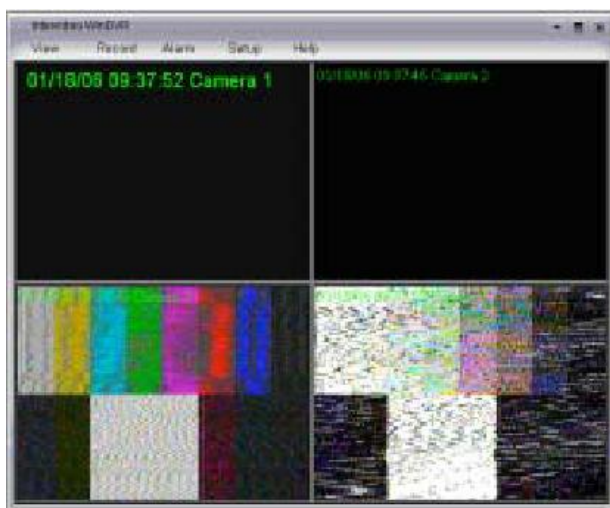
### Parte 7. Uso di WinDVR

#### 1. Channel Option

L'interfaccia video mostra il primo, secondo, terzo o quarto canale secondo la scelta del tasto , , ,  o del pannello di controllo.





#### 2. Multi-channel Display

L'interfaccia video appare come nella figura seguente selezionando il tasto  sul pannello di controllo:




L'interfaccia precedente mostra in modo ciclico i quattro canali ricevuti dall'unità GP-723. Selezionare la voce "Multi Camera Time" nel menu "View" per scegliere l'intervallo per ogni canale, es. 3 secondi, 6 secondi, 9 secondi, 12 secondi e 15 secondi.

### 3. Sound Control

1. L'uscita dei segnali audio e video è simultanea. L'icona  è presente sul pannello di controllo.
2. Selezionando questa icona  il suono è escluso e l'icona cambia .
3. Il volume è regolabile per mezzo della barra di scorrimento .

### 4. Recording

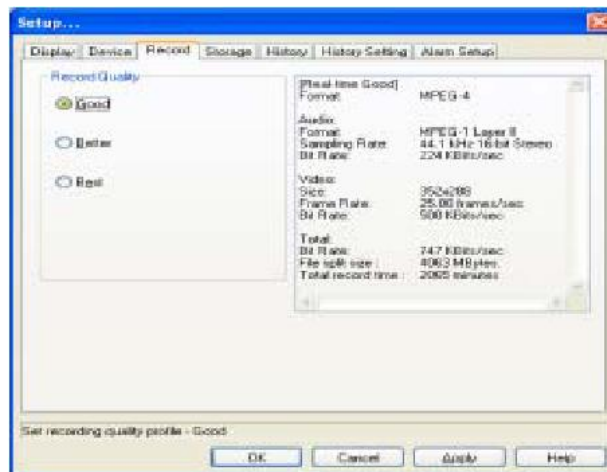
Il programma WinDVR è uno strumento digitale per la registrazione e può essere usato per registrare un flusso di immagini in movimento e audio da una sorgente con il relativo salvataggio in tempo reale con codifica MPEG-4 sul disco fisso.

Selezionare l'icona  per registrare le immagini correnti; il tasto indicante il canale diventa grigio. Il pannello di controllo cambia come segue:



1. Regolare la qualità secondo le proprie necessità.



La pagina Record permette di configurare i dispositivi video e audio in ingresso da usare con WinDVR, oltre a impostare la qualità come indicato di seguito.



### Record Quality

Selezione della qualità di uscita dei programmi registrati. Durante l'installazione il programma rileva automaticamente i componenti del sistema ed imposta un livello qualitativo consigliato sulla base della configurazione rilevata.

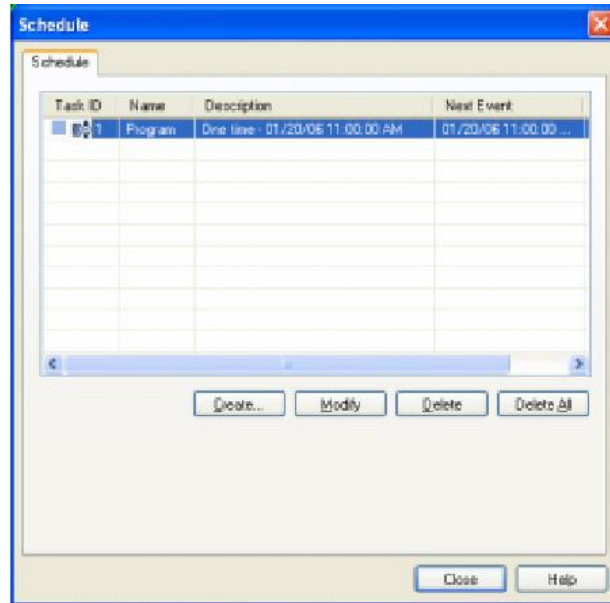
È possibile regolare la qualità scegliendo uno dei livelli pre-impostati e vedere nella parte destra le relative impostazioni.

1. Selezionare l'icona  per avviare la registrazione con la sorgente corrente visualizzata.
2. Selezionare l'icona  per arrestare la registrazione.  
Per riprodurre documenti registrati o personalizzare l'ora della registrazione è necessario intervenire sulla funzione "schedule setting".

### 5. Schedule Setting

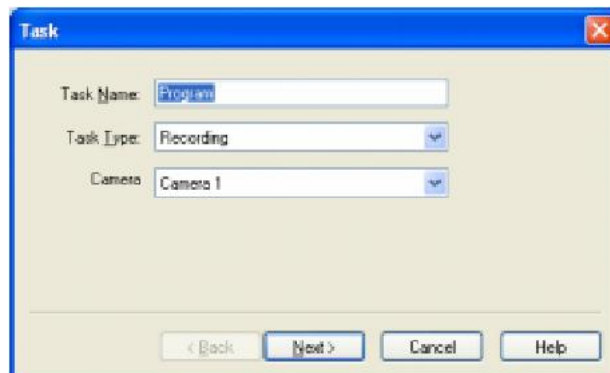
Questa funzione permette di impostare il programma per la registrazione di un video. La configurazione permette di impostare l'operazione singolarmente o ripetutamente.

Selezionare "Schedule setting" nel menu "Recording" per visualizzare la relativa finestra di dialogo.



Aggiungere la nuova voce all'elenco delle operazioni:

1. Selezionare il tasto **Create**. La guida fornirà istruzioni sulla conduzione e la conclusione della configurazione.

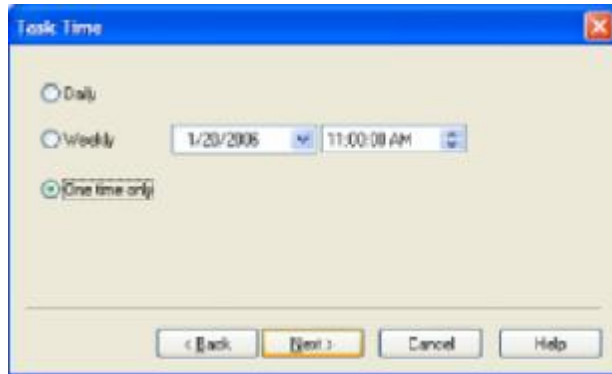


2. Scegliere il nome dell'operazione (task name) che apparirà nell'elenco.
3. Scegliere il tipo di operazione (task type), es. registrazione o avviso di consultazione.
4. Scegliere la sorgente video (es. Camera 1).
5. Selezionare Next.



7. Impostare la durata della registrazione (duration).


- 8. Scegliere un nome.
- 9. Selezionare Next.

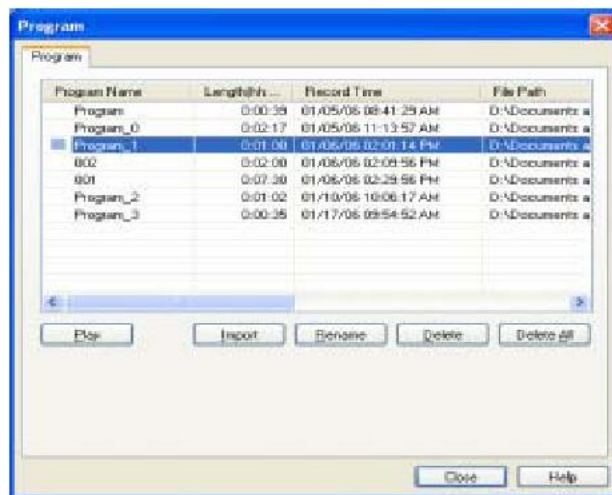


- 11. Impostare l'ora a cui avviare l'operazione.
- 12. Selezionare Next per visualizzare la finestra di dialogo seguente e selezionare "finish" per terminare l'impostazione.



**6. Riproduzione**

La riproduzione di programmi registrati avviene con la relativa funzione premendo il tasto  sul pannello di controllo.



Evidenziare il nome del file nell'elenco, fare doppio click o premere **Play** per avviare la riproduzione. Durante la riproduzione il pannello di controllo fornisce le relative informazioni.




Il pannello di controllo serve a controllare la riproduzione del programma:



Per rinominare un programma evidenziare il relativo nome dell'elenco e premere il tasto **Rename**. Immettere il nuovo nome e premere OK.


Per cancellare un programma evidenziare il relativo nome dell'elenco e premere il tasto **Delete** oppure usare il tasto **Delete all** per cancellare tutti i programmi registrati.

Premere il tasto  per riprodurre velocemente in direzione inversa il video registrato.

Premere il tasto  per riprodurre velocemente in direzione normale il video registrato.


Premere il tasto  per riprodurre il video successivo.

Premere il tasto  per riprodurre il video precedente.

Premere il tasto  per arrestare la riproduzione del video corrente.

## 7 . Still Image Capturing

È possibile catturare immagini singole durante la riproduzione di un programma.

Usare l'icona  sul pannello di controllo in qualsiasi momento per catturare un'immagine.

Le immagini catturate sono memorizzate nella cartella di destinazione scelta per la memorizzazione dei file registrati. Controllare la pagina Storage Properties per maggiori informazioni.

## 8 . Display

Questa pagina permette di configurare le proprietà di visualizzazione.



### Display Aspect Ratio

Il formato di visualizzazione è selezionabile tra:

- . **Free** – Formato libero
- . **4:3** - Standard
- . **16:9** - Schermo ampio
- . **Display / hide OSD**
- . L'interfaccia può essere coperta dagli altri programmi attivi.

Selezionando il formato tra una delle due opzioni fisse, **4:3** o **16:9**, la finestra si adatta a tale formato. Selezionando **Free**, l'utente può ridimensionare liberamente la finestra.

## Screen Display

- . È possibile modificare il nome del canale.
- . Visualizza/Nasconde l'ora
- . Visualizza/Nasconde la data

**Nota** – Se il formato della finestra di visualizzazione non corrisponde al formato dell'ingresso video, l'immagine potrebbe apparire deformata.

## Always on top

Selezionando la casella corrispondente alla voce "Always on top", la finestra sarà sempre visibile anche quando altri programmi sono in funzione.

## Cursori

Questi cursori servono a regolare le seguenti funzioni:

**Brightness** – Luminosità


**Hue** – Tono cromatico.

**Contrast** – Contrasto tra parti luminose, toni intermedi e ombre.

**Saturation** – Intensità cromatica dell'immagine.

Selezionando il tasto **Default** i valori tornano alla posizione originale.

## 9. Allarme

Selezionare il tasto  dal pannello di controllo per impostare lo stato di allarme:



Le proprietà sono configurabili anche da questa finestra:



**Choose alarm channel**, es. Camera1, Camera2, Camera3, Camera4 etc.

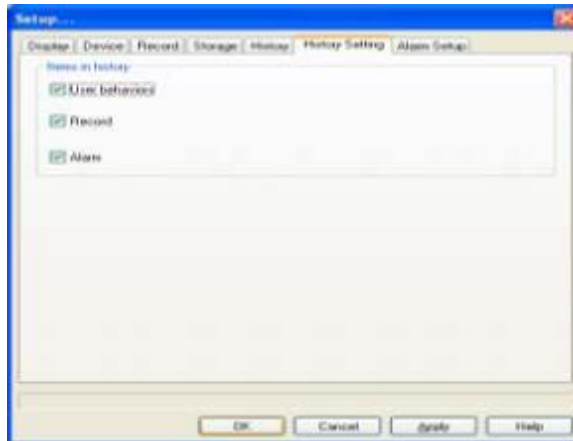
**Set up alarming sensitivity**: low (bassa), middle (media) o high (alta).

**Set up alarming sound** – Scegliere il documento audio dalla cartella.

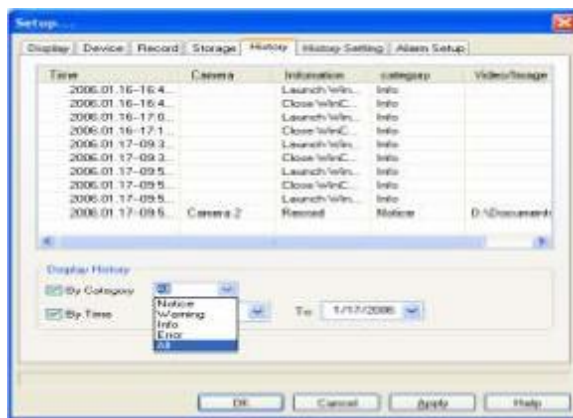
**Alarm record** – Scegliendo questa voce il video è registrato quando un allarme si trova nella gamma di sensibilità.

**Alarming time** – Impostazione e modifica dell'ora per l'allarme.

## 10. Configurazione della cronologia




Nella pagina precedente è possibile scegliere “user behaviours”, “record”, “alarm” in modo che il riproduttore memorizzi l’operazione corrente. La cronologia è visibile nella pagina seguente:




Questa finestra mostra la cronologia delle operazioni.  
 È possibile selezionare la visualizzazione “per categoria” es. “Notice”, “Warning”, “Info”, “Error”, “all”.  
 È possibile scegliere l’ora della registrazione.

### 11. Come nascondere/visualizzare il pannello di controllo

- 1 . Selezionare il tasto  per nascondere il pannello di controllo.
- 2 . Selezionare l’interfaccia di visualizzazione video per mostrare il pannello di controllo.

### 12. Modifica delle impostazioni



- 1 . Selezionare  (icona **Setup**) per visualizzare la finestra delle **Properties**.
- 2 . Selezionare la pagina delle proprietà su cui si desidera intervenire (es. **display, device, record, storage, History, History Setting** o **Alarm Setup**)



3. In caso di dubbio sul significato di una proprietà, questa può essere modificata in qualsiasi momento. In alcuni casi la modifica di alcune funzioni presuppone l'intervento su alcune pagine precedenti.

4. Selezionare nuovamente **OK** per confermare le modifiche.

## 12. Chiusura del programma:

1. Arrestare qualsiasi registrazione.
2. Selezionare l'icona  o .



Distribuito da

**Melchioni Elettronica S.p.A.**

Via P. Colletta, 37 - 20135 Milano - Italy

tel. 02.5794397 - fax 02.5794320

www.melchioni.it